

## LES FACTEURS ESG DÉMYTHIFIÉS

# INVESTISSEMENT RESPONSABLE : LA PIERRE ANGULAIRE DE LA GESTION DE PORTEFEUILLE MODERNE

## RÉSUMÉ DE L'INVESTISSEMENT RESPONSABLE, DE SES PRINCIPES SOUS-JACENTS ET DE SON POTENTIEL DE CROISSANCE

L'investissement responsable a beaucoup évolué au fil des ans; la croissance de cette approche en matière d'investissement et l'engouement à son égard n'ont jamais été aussi grands. Les facteurs environnementaux, sociaux et de gouvernance (facteurs ESG) peuvent être intégrés au processus de gestion de portefeuille dès le début ou progressivement. Dans un cas comme dans l'autre, l'investissement responsable aide à gérer le risque, accroît les rendements et rehausse les capacités du gestionnaire à prendre des décisions.

### En quoi consistent les facteurs ESG?

Les facteurs ESG aident les gestionnaires de portefeuille à catégoriser les risques de placement liés à une entreprise, tant internes qu'externes. Catégoriser les risques auxquels une entreprise fait face en fonction des facteurs ESG permet de :

- Évaluer l'exposition d'une entreprise aux différents risques
- Mesurer les dépenses d'investissement nécessaires pour atténuer ces risques
- Évaluer sur une base continue le rendement futur d'une entreprise en fonction de facteurs financiers et ESG

#### Exemples de facteurs ESG

##### Environnementaux

- Changements climatiques
- Protection de l'environnement
- Consommation d'eau et d'énergie
- Efficience des ressources
- Gestion des déchets
- Seuils réglementaires et conformité
- Évaluation et divulgation

##### Sociaux

- Santé et sécurité
- Protection des renseignements personnels et des données
- Relations de travail et qualité des emplois
- Droits de la personne
- Respect des libertés civiles
- Relations communautaires et médias sociaux
- Responsabilité liée aux produits
- Respect des identités culturelles et ethniques
- Santé humaine

##### De gouvernance

- Conseil d'administration
- Éthique des affaires
- Conformité juridique et réglementaire
- Rémunération des cadres supérieurs
- Divulgation
- Inclusion et diversité
- Transparence financière
- Transparence fiscale

# 1. Comment interviennent les facteurs ESG dans le processus de placement?

Le rôle que jouent les facteurs ESG dans le processus de placement dépend de l'approche en matière d'investissement responsable adoptée par le gestionnaire d'actifs. Comme le montre le tableau ci-dessous, l'investissement responsable couvre un large spectre, ce qui permet au gestionnaire d'actifs de choisir quelles approches il intégrera à son processus de placement et dans quels volets il les intégrera.

Processus	Placements traditionnels	Investissement responsable et éthique							Philanthropie	
<b>Approche</b>		Intégration des facteurs ESG	Sélection par exclusion/négative	Sélection fondée sur des normes	Engagement de l'entreprise et initiatives des actionnaires	Sélection positive/fondée sur l'excellence	Investissement axé sur la durabilité	Investissement axé sur l'impact		
<b>Méthode</b>	Prendre des décisions de placement qui ne tiennent pas compte, ou presque, des facteurs environnementaux, sociaux, de gouvernance et éthiques.	Inclure explicitement les risques et les occasions liés aux facteurs ESG dans l'analyse financière et les décisions de placement, à partir d'un processus systématique et de sources de recherche appropriées.	Exclure certains secteurs, entreprises, pays ou émetteurs en raison d'activités considérées comme inappropriées au placement, surtout à cause d'un risque de baisse inacceptable ou d'un déséquilibre des valeurs.	Exclure les entreprises et les émetteurs qui ne satisfont pas aux standards minimaux de pratique commerciale fixés par les normes et conventions internationales, notamment en ce qui concerne la participation dans une controverse.	Reconnaître les droits des actionnaires et remplir les obligations fiduciaires pour signaler les comportements souhaités de l'entreprise - comprendre l'engagement de l'entreprise et le dépôt ou le dépôt conjoint de propositions d'actionnaires, ainsi que le vote par procuration inspiré de lignes directrices exhaustives en matière de facteurs ESG.	Axer intentionnellement une partie d'un portefeuille sur des solutions ou cibler des entreprises ou des secteurs jugés plus performants sur le plan des facteurs ESG que leurs indices de référence ou leurs pairs.	Cibler expressément des thèmes de placement comme l'agriculture durable, les biens verts, les faibles émissions de carbone et l'alignement sur l'Accord de Paris ou les ODD	Investir pour obtenir des résultats positifs sur le plan socio-environnemental; cela exige de les mesurer et d'en rendre compte, en montrant l'intentionnalité des investisseurs et des sociétés de placement à l'égard des actifs sous-jacents et (idéalement) l'apport des investisseurs.	Utiliser des subventions pour cibler des résultats socio-environnementaux positifs sans rendement financier direct	
<b>Intention</b>		Évite les préjudices								
		Avantage les parties intéressées								
		Contribue aux solutions								
<b>Caractéristiques et résultats</b>		Procure des rendements financiers concurrentiels								
		Gère les facteurs de risque ESG								
		Procure des rendements financiers concurrentiels								
		Cherche à saisir des occasions et à obtenir des résultats concrets								

Le but et le résultat attendu de toutes les approches en matière d'investissement responsable sont les suivants :

- Éviter les comportements dommageables
- Atténuer le risque de placement
- Produire des rendements financiers concurrentiels

Or, les approches en matière d'investissement responsable sont personnalisées afin de réaliser des objectifs socioéconomiques précis et d'améliorer la vie des parties intéressées.

## 2. Pourquoi l'investissement responsable est-il si important maintenant?

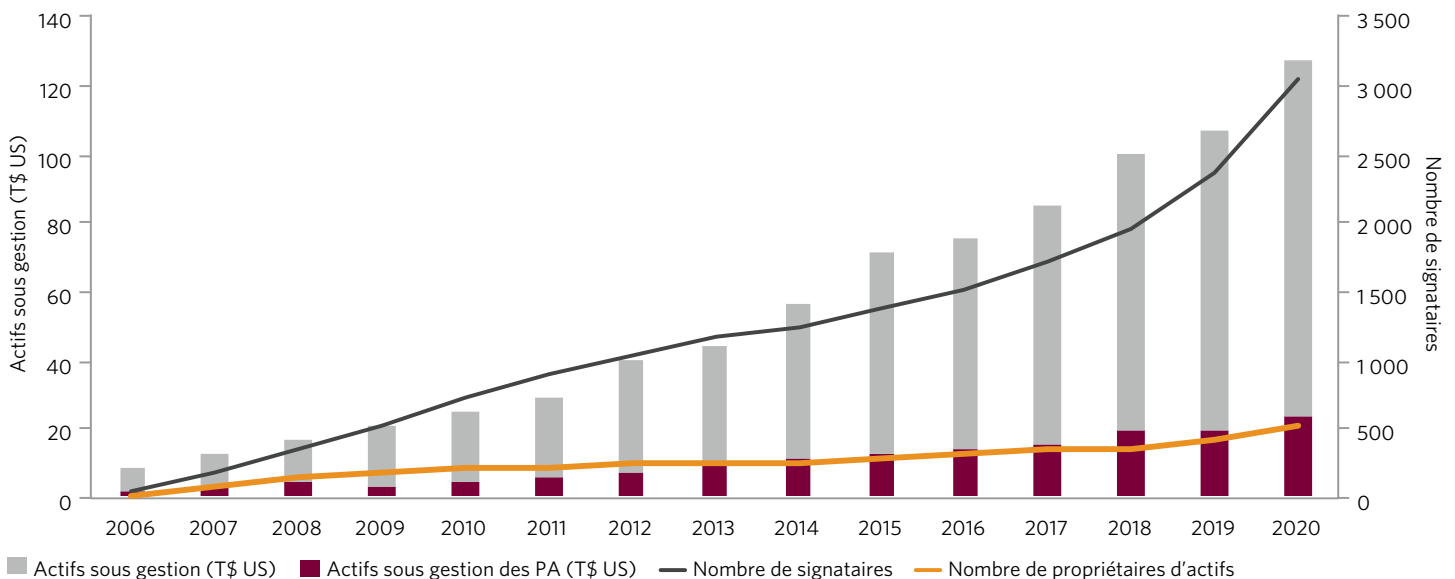
L'importance croissante des facteurs ESG et de l'investissement responsable peut être attribuée **I)** à une meilleure harmonisation des valeurs et des placements des investisseurs et **II)** aux avantages importants et manifestes que l'investissement responsable procure. Poursuivez votre lecture pour en savoir plus.

### I. Harmonisation des valeurs et des placements de l'investisseur

À l'heure où la variété des placements prend de l'ampleur, les Canadiens recherchent de plus en plus des entreprises qui agissent de façon réfléchie et offrent une croissance durable, et ce, dans le respect de leurs convictions personnelles. Pour les défenseurs de l'investissement responsable, les Principes pour l'investissement responsable des Nations Unies (UNPRI) constituent souvent le point de départ. Les UNPRI aident à évaluer la philosophie d'un gestionnaire d'actifs en matière d'investissement responsable et peuvent servir à illustrer la croissance mondiale de l'investissement responsable.

Bien des gestionnaires d'actifs reconnaissent que les valeurs personnelles jouent un rôle important dans le processus décisionnel des investisseurs, ce que reflète le nombre accru de signataires des UNPRI. L'inclusion des facteurs ESG dans le processus de placement est maintenant tenue pour acquise, et non facultative. Bref, les parties prenantes, pas seulement les actionnaires, estiment que l'évaluation d'une entreprise doit servir à mieux comprendre les activités de cette dernière et permettre de déterminer si ses activités sont réellement viables à long terme.

#### PRI des Nations Unies - Tendances de croissance 2006 à 2020



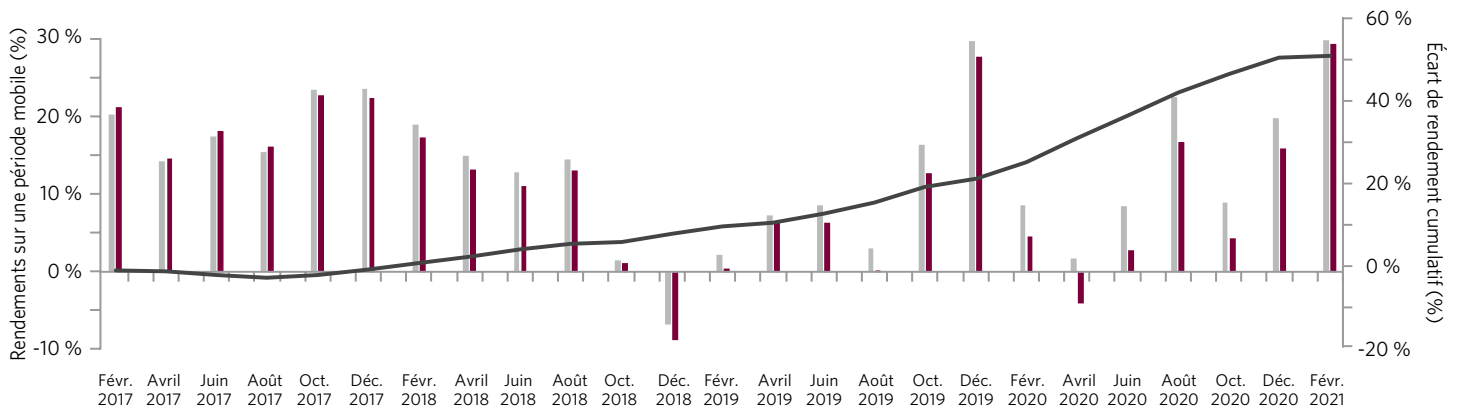
Source : Nations Unies, mars 2021

## II. Rendement robuste et démontrable

Des indications de plus en plus probantes révèlent que l'intégration de facteurs ESG au processus de placement ne se traduit pas par une baisse des taux de rendement, principale objection à l'investissement responsable dans le passé. Les recherches montrent que le rendement des produits de placement qui intègrent les facteurs ESG n'est pas amputé. Les données des indices boursiers le confirment, comme le montre la comparaison des rendements entre les indices MSCI Monde et MSCI Monde PSR dans le graphique ci dessous.

### Indice MSCI Monde PSR et indice MSCI Monde

Graphique illustrant les rendements et les écarts de rendement bimestriels sur une période mobile de 1 an de mars 2016 à février 2021



Source : Morningstar, mars 2021

## Conclusion

Bien que la façon dont les facteurs ESG sont mis en œuvre dans le cadre du processus de gestion des placements puisse varier, l'avantage que ces facteurs procurent aux investisseurs choisissant l'investissement responsable est indéniable. Les facteurs ESG et l'investissement responsable sont en voie de devenir l'un des fondements du processus de gestion de portefeuille et procurent des avantages importants aux gestionnaires d'actifs et aux investisseurs.

Ce document vise à donner des renseignements généraux et ne vise aucunement à vous donner des conseils financiers, de placement, fiscaux, juridiques ou comptables, et il ne constitue ni une offre, ni une sollicitation d'achat ou de vente des titres mentionnés. La situation personnelle et la conjoncture doivent être prises en compte dans une saine planification des placements. Toute personne voulant utiliser les renseignements contenus dans le présent document doit d'abord consulter son conseiller. Sauf indication contraire, toutes les opinions et estimations figurant dans le présent document datent du moment de sa publication et peuvent changer.

Le logo CIBC et « Gestion d'actifs CIBC » sont des marques de commerce de la Banque CIBC, utilisées sous licence.

Le matériel et/ou son contenu ne peut être reproduit ou distribué sans le consentement écrit explicite de Gestion d'actifs CIBC inc.

© 2021 Morningstar Research Inc. Tous droits réservés. Les renseignements contenus dans le présent document : (1) sont la propriété exclusive de Morningstar ou de ses fournisseurs de contenu; (2) ne peuvent être ni copiés ni distribués; et (3) ne sont pas nécessairement exacts, complets ou opportuns. Ni Morningstar ni ses fournisseurs de contenu ne sont responsables des dommages ou pertes attribuables à l'utilisation de ces renseignements. Le rendement antérieur n'est pas garant du rendement futur.